

El acceso a las necesidades humanitarias en otras *situaciones de violencia*

Los altos niveles de violencia criminal han convertido ciertas regiones en los países del norte de Centroamérica (NCA) en lugares extremadamente peligrosos y con necesidades humanitarias elevadas. En efecto, el aumento de solicitudes de asilo de personas provenientes de estos países y los desplazamientos grandes como la reciente caravana de migrantes demuestran que la situación es intolerable para muchos en Honduras, El Salvador y Guatemala. En algunas zonas, la inseguridad imposibilita que los programas de gobiernos puedan acceder a algunas comunidades para prestar servicios básicos como educación y salud.



Las condiciones generadas por la violencia criminal han sido clasificadas como '*otras situaciones de violencia*' por el Comité Internacional de la Cruz Roja (CICR) o como "*situaciones de violencia crónica o cronicada*" por otros actores¹, y son contextos de operaciones relativamente nuevos para organizaciones y agencias humanitarias cuya presencia en la región ha estado enfocada en la migración, la superación de la pobreza, y el desarrollo. En situaciones donde grupos criminales controlan territorios, y las víctimas de violencia y desplazamiento no pueden o quieren identificarse por miedo, ¿cómo operan las organizaciones humanitarias? ¿Cómo acceden a las zonas afectadas? ¿Cómo se aseguran de que están llegando a las personas con mayor vulnerabilidad? Este boletín destaca buenas prácticas y retos en el acceso humanitario en el NCA con la intención de apoyar una mejor respuesta a las necesidades de personas afectadas por la violencia y el desplazamiento en la región.

Mensajes claves:



Los programas humanitarios en comunidades afectadas por la violencia están fuertemente limitados en el contenido, alcance e impacto de sus operaciones. 95% de las organizaciones entrevistadas afirmaron que hay zonas donde no pueden trabajar debido a la inseguridad



Los retos principales relacionados con el acceso humanitario son: las fronteras invisibles entre territorios, la multitud de actores criminales en pequeñas zonas, la necesidad de tener la aceptación del "grupo de control", la dificultad de identificar a las personas afectadas, que tienen miedo a buscar ayuda o que no tienen un incentivo para buscarla (debido a los altos índices de impunidad)



La mayoría de las organizaciones y trabajadores comunitarios que entran en comunidades afectadas por la violencia se comunican indirectamente con los grupos criminales, pero no hay estrategias, consistencia, o buenas prácticas al respecto



La gran parte de las actividades humanitarias se hacen en los lugares más accesibles de la comunidad



Este informe es el segundo boletín sobre la situación de protección en el Norte de Centroamérica; una iniciativa del Grupo de Protección Regional del REDLAC para NCA, liderado por el Consejo Noruego para Refugiados y apoyado por ACNUR. Este análisis está basado en entrevistas semiestructuradas sobre el acceso humanitario realizadas con 25 organizaciones humanitarias operando en Honduras, Guatemala y El Salvador durante los meses de septiembre y octubre de 2018, así como dos grupos focales con líderes comunitarios, voluntarios y promotores sociales de varias comunidades en San Salvador, San Pedro Sula, Choloma y Tegucigalpa. Fuentes adicionales incluyen estadísticas oficiales, prensa, estudios de instituciones académicas y de la sociedad civil.

La crisis de protección en el Norte de Centroamérica – Los últimos datos

Entre enero y septiembre 2018

En Guatemala:



- 3.693 homicidios², o 14 por día, con una mayor incidencia en Zacapa, Guatemala y Escuintla³
- 21 asesinatos de defensores de tierra y derechos humanos, y más de 100 agresiones⁴⁵
- 1.141 menores desaparecidos en el primer semestre en el departamento de Guatemala⁶, en particular de Villa Nueva, Mixco, y las zonas 21, 18, 6 y 3 de la capital⁷. Cada día 16 niño/as desaparecen⁸, solo 6 son localizados
- 1.533 casos de delitos sexuales contra menores hasta junio, de los cuales 95% contra niñas⁹
- 5.803 denuncias de extorsión hasta agosto¹⁰
- 28 familias desalojadas en Petén en agosto¹¹
- 70.907 personas retornadas, 54% de Estados Unidos y 46% de México¹²
- 3.944 niño/as no acompañados retornados (23% niñas)¹³

En Honduras:



- 2.711 homicidios¹⁴, o 10 por día, con una mayor incidencia en Francisco Morazán, Cortés y Yoro¹⁵
- En la ciudad de Choloma: 142 homicidios y una disputa territorial entre 10 grupos criminales¹⁶
- Más allá de las zonas urbanas más violentas, hubo un aumento de homicidios en comparación con 2017, en Olanchito de 46%, en Gracias a Dios de 30% y en Choluteca de 18%¹⁷
- 34 masacres con 115 víctimas¹⁸¹⁹
- 22 muertes violentas de personas LGBTQIA²⁰
- Enfrentamientos entre fuerzas armadas y campesinos sobre desalojos dejaron muertos y heridos en Colón²¹, reportes de tortura y de homicidios de personas indígenas en La Ceiba y La Paz²²
- 52 casos de trata de personas²³
- 60% de alumnos sienten temor de camino a la escuela²⁴, y hay 26 deserciones escolares por día²⁵
- Al menos dos prisioneros políticos detenidos desde las manifestaciones contra las elecciones al principio del año²⁶
- 57,035 personas retornadas, 39% de Estados Unidos y 60% de México (un incremento de 25% comparado con 2017)²⁷
- De los adultos retornados: 13% mujeres / de los menores: 36% niñas²⁸

En El Salvador:



- 2.560 homicidios²⁹, o 9 por día, con una mayor incidencia en San Salvador, La Libertad, Santa Ana y San Miguel³⁰
- 31% de los homicidios ocurrieron en el departamento de San Salvador³¹
- 1.004 alertas de asaltos³²
- Cada día desaparecen 10 personas, y la tasa está subiendo comparando al 2017³³
- Defensores de derechos humanos han denunciado de nuevo homicidios extrajudiciales por parte de las fuerzas armadas³⁴
- 18.940 personas retornadas, 59% de Estados Unidos y 40% de México
- De los adultos retornados: 18% mujeres / de los menores: 36% niñas³⁵

Tendencias en la región

Una mejora relativa en las tasas de homicidios, pero...

Los jóvenes son particularmente vulnerables; en El Salvador la tasa de homicidios de la población joven fue 53% mayor que la de la población adulta en los últimos 10 años.³⁶ **Los derechos de las mujeres están siendo violados constantemente;** en Guatemala, OHCHR ha destacado su inquietud ante el incremento en la violencia contra las mujeres y el alarmante número de feminicidios, así como los altos niveles de impunidad ante estos crímenes³⁷. En El Salvador, entre 2015 y 2017, hubo un aumento de 14% de violencia sexual con 13 mujeres sobrevivientes cada día³⁸. **Los ataques contra los periodistas, los docentes, los defensores de derechos humanos y de medio ambiente persisten.** El Salvador y Honduras bajaron su posición en el ranking mundial de libertad de prensa, a 66 y 141 respectivamente^{39,40}. En Honduras, la Comisión Interamericana de Derechos Humanos (CIDH), denunció la **impunidad estructural, corrupción, falta de confianza en las instituciones públicas** y falta de separaciones de poder del estado⁴¹.

¿Dónde encontrar la seguridad?

Tan sólo en 2017 se registraron **130.500 nuevas peticiones de asilo** de centroamericanos, un 38% más que en 2016 y 11 veces más que las solicitudes presentadas en el 2011⁴². La **proporción de mujeres desplazadas** interceptadas en México está subiendo, del 13% en 2012 al 25% en 2017⁴³.

Las oportunidades de hallar seguridad están disminuyendo: este año, el programa 'Central American Minors' que permitió que menores en situación de desprotección y con padres en los Estados Unidos, hicieran su solicitud de asilo en la región NCA, evitando los peligros de la ruta migratoria, está siendo eliminado⁴⁴. En paralelo, entre 2016 y abril de 2018, un total de **68.409 migrantes menores de edad fueron detenidos en México**, de los cuales un **91% fueron deportados** a Centroamérica⁴⁵. Además, en sólo la primera mitad del 2018, 30.000 menores no acompañados cruzaron la frontera con Estados Unidos⁴⁶. En el último año, de estos niños no acompañados, el 45% eran de Guatemala, el 27% de El Salvador, el 23% de Honduras y el 3% de otros orígenes⁴⁷.

En octubre de este año, todavía **quedaban 13.200 niños en detención en los Estados Unidos**. Los niños no acompañados están pasando un **promedio de 74 días en detención**, el doble del tiempo que pasaban en el 2016 – porque las autoridades han hecho más complejo el proceso de liberar los niños/as para estar con sus familias⁴⁸. Además, hay reportes que indican que las autoridades de fronteras de EE.UU. están manteniendo a ciertos adolescentes en detención hasta que tengan 18 años para poder deportarlos directamente⁴⁹.

Estudios demuestran que los centroamericanos son completamente conscientes de los riesgos de la ruta migratoria, así como también de las dificultades en el destino y la alta probabilidad de ser deportados⁵⁰. El aumento de personas tomando la ruta migratoria y solicitando asilo refleja no una falta de conocimiento o la búsqueda de una situación económica mejor; lo que demuestra es la necesidad urgente de encontrar protección.

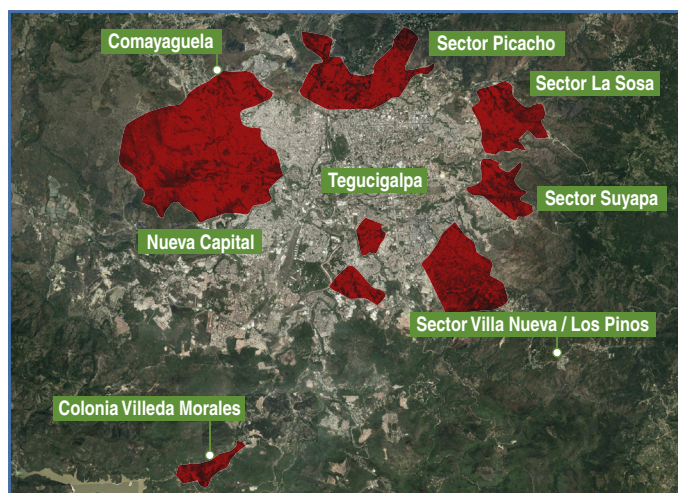
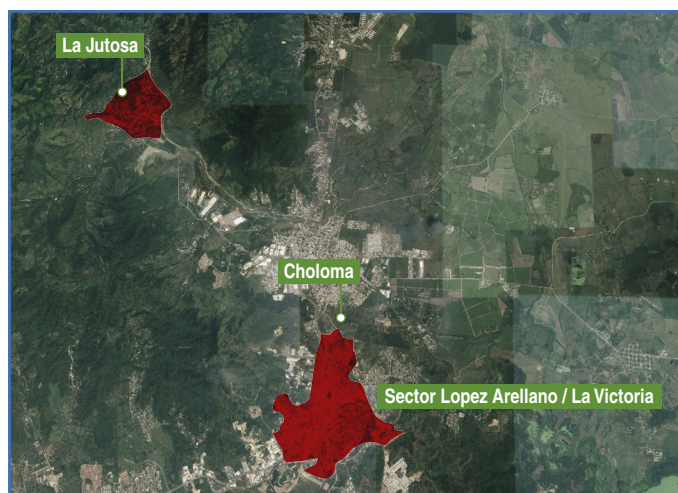
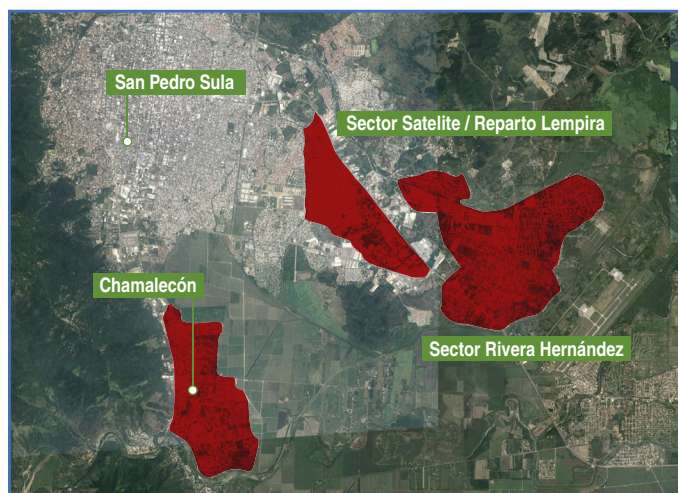
El acceso humanitario en el Norte de Centroamérica

*OCHA define el acceso humanitario como la capacidad de los actores humanitarios de llegar a las poblaciones afectadas por una crisis, así como la capacidad de las poblaciones afectadas de acceder a los servicios y a la ayuda humanitaria*⁵¹

¿Cuán fácil es conseguir el acceso humanitario en el Norte de Centroamérica?

El marco conceptual establecido por OCHA para monitorear el acceso humanitario (AMRF⁵²) tiene 9 tipos de limitaciones. 6 son relevantes en el NCA:

- **Negación de la existencia de necesidades humanitarias por parte de las autoridades:** en particular en Guatemala y hasta recientemente El Salvador, la falta de reconocimiento sobre el desplazamiento interno impide la identificación de necesidades



- **Restricciones o interferencias a la movilidad de las agencias, el personal y los bienes humanitarios dentro del país:** debido a las fronteras invisibles entre los territorios bajo el control de grupos criminales
- **Operaciones militares y hostilidades que dificultan operaciones humanitarias:** algunas organizaciones reportan que los operativos de la policía impactan en las comunidades y en la respuesta humanitaria
- **Amenazas y violencia contra el personal y los bienes humanitarios:** documentados por una proporción importante de las organizaciones entrevistadas
- **Interferencia en la implementación de actividades humanitarias:** las actividades son suspendidas o canceladas cada vez que hay un incidente en la comunidad
- **Ambiente físico, obstáculos relacionados con el terreno, el clima y la falta de infraestructura**

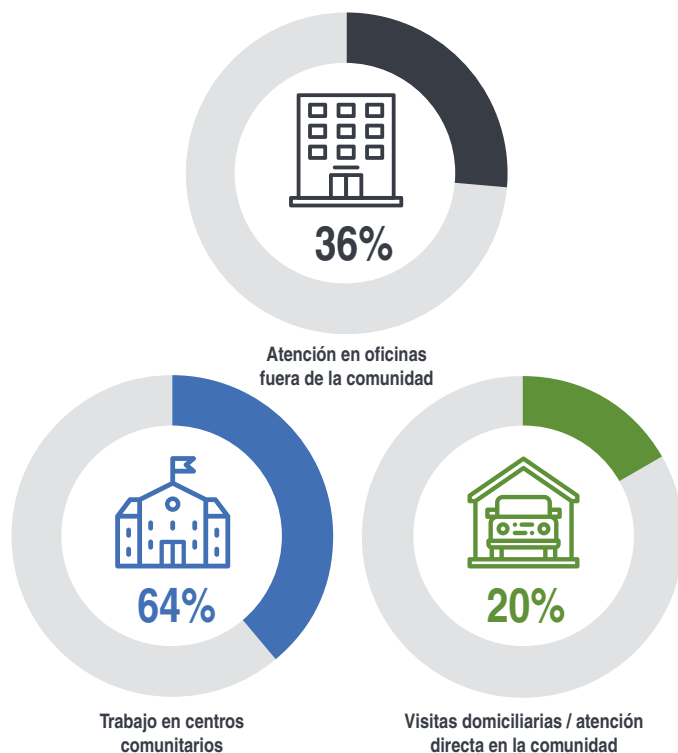
Cuantificando el impacto de la inseguridad sobre el trabajo humanitario:

Entre 2016 y 2018, una organización humanitaria implementó un censo de población a través de voluntarios y trabajadores comunitarios en San Salvador, Tegucigalpa, Choloma y San Pedro Sula. Tomó cerca de 18 semanas de trabajo constante en 5 municipalidades, se tuvo que suspender o cancelar el proyecto en ciertas comunidades 6 veces, lo que equivale a **una suspensión del trabajo cada 3 semanas**. En total, durante el ejercicio los equipos perdieron 39 de los 126 días de trabajo, o sea el **30% del tiempo fue afectado**, y se tuvo que suspender la implementación del censo debido a eventos violentos, operativos policiales, o inseguridad general. Además, actores criminales vigilando las actividades, detenían e **interrogaban a los trabajadores humanitarios varias veces por semana**.

Algunas áreas en Honduras consideradas como 'zonas rojas' y de difícil acceso según algunas organizaciones humanitarias entrevistadas

¿Cómo consiguen acceso las organizaciones humanitarias?

Hay tres estrategias generales utilizadas por las organizaciones humanitarias para acceder a personas con necesidades:



25 organizaciones (cada org puede usar varias estrategias)

Remisión de casos entre redes y atención en oficinas o espacios seguros:

36% de las organizaciones entrevistadas trabajan fuera de las comunidades afectadas en centros de atención, espacios públicos u oficinas. Los casos son referidos por redes locales, otras organizaciones, autoridades, iglesias o centros de retornados.

+ Esto permite referir a las personas a todos los servicios que necesitan y tiene como meta el fortalecer los servicios públicos en lugar de substituirlos, asegurando el acceso de las personas a las respuestas a sus necesidades. Se puede brindar una respuesta humanitaria directa a la violencia: servicios de salud, psicosociales, legales, alimentación, efectivo, alojamiento.

- La estrategia depende de la capacidad de movilidad de quienes lo necesitan, y entonces de que las personas afectadas busquen ayuda por su cuenta o sean identificadas por otras organizaciones. Pasan desapercibidos los que no han sido detectados y los que no quieren ser identificados debido al miedo o falta de confianza en los servicios ofrecidos.

Trabajo comunitario en centros, escuelas y espacios públicos:

64% de las organizaciones entrevistadas implementan proyectos de trabajo comunitario: eventos, talleres o capacitaciones en espacios públicos dentro de las comunidades. Las redes locales, patronatos, promotores sociales, o líderes comunitarios se comunican con la comunidad sobre el proyecto y hacen la convocatoria. Además, se trabaja en proyectos de mejoramiento de infraestructura y rehabilitación de espacios comunes.

*‘Los programas que tienen mucha aceptación por parte de las pandillas son los relacionados con desarrollo local. Es decir, programas de salud, construcción de espacios recreativos, educación, agua, acceso a electricidad, programas relacionados con desarrollo.’
(Organización internacional en Honduras)*

+ Las organizaciones pueden entrar a la comunidad y fortalecer estructuras comunitarias y locales. Cuando identifican a personas que necesitan mayor atención o protección, pueden referir el caso o llevar a cabo un plan de respuesta fuera de la comunidad.

- No se pueden brindar servicios de respuesta a la violencia ni de protección. Las actividades son en general semanales, y son dependientes de los actores locales, lo que puede significar un acceso filtrado o limitado a la comunidad.

Atención a casos individuales en las comunidades/visitas domiciliarias:

20% de las organizaciones entrevistadas trabajan con atención directa y tienen la capacidad de proveer servicios dentro de las comunidades afectadas por la violencia. Mayoritariamente consisten en programas de salud, educación o apadrinamiento. Algunas organizaciones implementan sus propios censos de casa en casa para tener un mejor conocimiento de la comunidad e identificar necesidades. Otros pueden asegurar una presencia más constante gracias al reconocimiento de la organización dentro de la comunidad.

⊕ Esta estrategia permite identificar directamente a personas con vulnerabilidades y alcanzar personas que no necesariamente están accediendo a los servicios anteriores: niños que no pueden llegar a la escuela, personas en riesgo de desplazamiento o de violación de derechos, personas que requieren ayuda médica.

⊖ No se puede hablar de desplazamiento, protección, ni derechos; trabajar sobre estos temas puede elevar la exposición de la persona asistida y ponerla en peligro. Estos programas necesitan a menudo muchos recursos para responder a casos y a comunidades donde se necesita una estrategia de entrada individualizada. Esto resulta en un alcance pequeño y difícilmente reproducible.

La hoja de ruta para entrar en las comunidades, utilizada por la mayoría de las organizaciones entrevistadas:

*‘El acceso es un proceso y no un evento. Todo depende de la aceptación y la credibilidad institucional’
(Organización internacional en Honduras)*

1. Establecer **dónde** la organización puede y quiere trabajar según sus criterios internos (necesidades, nivel adecuado de seguridad, estructura comunitaria colaboradora). Estas decisiones internas tienen un gran impacto sobre la estrategia: para algunas organizaciones es sumamente importante proveer los mismos servicios para comunidades controladas por diferentes grupos criminales (en particular, comunidades controladas por la Mara Salvatrucha y el Barrio 18) para mostrar imparcialidad; para otros, sólo se debe entrar en el territorio dominado por un grupo, para garantizar la seguridad del personal.
2. Hacer un **mapeo de actores** (dependiendo del país y región: patronatos, ADESCOS, CODELES, CODEM, juntas directivas, juntas de agua, asociaciones de mujeres, líderes comunitarios o iglesias) y establecer contacto con ellos. Presentarles la organización, su misión y el proyecto.

‘Nos aliamos por cuestiones de seguridad con organizaciones de base que trabajan desde años en la comunidad’ (ONG en Guatemala)

3. Entrar **acompañados de actores locales** para tener un contacto inicial con la comunidad. Ellos

explican dónde es factible acceder, cuáles son los códigos internos a la comunidad, a qué hora se debe entrar y salir (por las mañanas y temprano por la tarde). Los actores locales también avisan si no es recomendable venir por un incidente (por ejemplo, un homicidio o un operativo policial).

4. Para la mayoría de las organizaciones, la **visibilidad es importante**: chalecos, gorras, identificación de la organización, ventanas de carros abajo, no llevar nada que pueda identificar al personal o sus lugares de origen, etc. En El Salvador en particular, las organizaciones mencionaron que cada comunidad es diferente y tiene reglas diferentes sobre qué colores de carros pueden entrar, qué zapatos se pueden usar, o si el personal puede ser hombre o mujer. Para las organizaciones que no tienen un gran reconocimiento o mucho tiempo trabajando en el área, esto implica una estrategia de entrada diferente para cada comunidad.
5. Para algunas organizaciones, después de establecer confianza y aceptación en la comunidad, se puede **trabajar de manera más independiente con respecto a los actores locales** como, por ejemplo, hacer sus propios análisis de necesidades y de riesgos, identificar casos, moverse dentro de la comunidad.

*‘Hay lugares donde no podemos entrar, ni siquiera las ambulancias pueden entrar para emergencias.’
(Organización internacional en El Salvador)*

Problemáticas a considerar en el trabajo con actores locales

Todas las organizaciones mencionaron que no es posible ni es deseable acceder a las comunidades sin el apoyo y la colaboración de los socios y líderes locales. Las organizaciones locales y líderes comunitarios sirven en su mayoría de servicios de primera respuesta, conocen la comunidad, sus particularidades y sus riesgos, así como también pueden asegurar que los grupos que ejercen control sobre las comunidades son conscientes del trabajo de las organizaciones humanitarias.

Pero, en otros contextos humanitarios, conseguir acceso a través de socios locales o líderes comunitarios ha enfrentado desafíos en particular debido a **los riesgos de favoritismo, o en las dificultades en asegurar una respuesta imparcial** o neutral⁵³. Trabajar con intermediarios puede implicar una respuesta más lenta o más imprevisible. Puede también implicar **riesgos de seguridad para los intermediarios** y sus familias. Las organizaciones entrevistadas declararon tener un cierto nivel de confianza en los líderes, y la mayoría respondieron que no hay problemas con parcialidad de la ayuda. Sin embargo, muchas organizaciones usan **medidas de mitigación para evitar depender demasiado de actores locales**: implementan sus propios censos de población, hacen una subselección de líderes, o comunican explícitamente su independencia a la comunidad. Además, algunas organizaciones trabajan en la capacitación de promotores sociales o líderes comunitarios para mejorar la identificación de necesidades.

Algunas organizaciones mencionaron que sí hay problemas de favoritismo y también desafíos asociados a la falta de confianza en algunas estructuras locales. Otra problemática que fue mencionada fue la seguridad de los socios locales, en particular cuando las organizaciones son **dependientes de ellos para hacer sus análisis de riesgos o identificación de necesidades**. Otras organizaciones mencionaron una disparidad entre la tolerancia al riesgo entre su organización y sus socios

locales. También mencionaron que, a veces, reportar una deserción escolar o un embarazo de adolescente puede implicar un riesgo para la comunidad o los promotores sociales, y que, en consecuencia, los socios locales pueden filtrar la información o no reportarlo todo. Aunque la mayoría declararon tener comunicación regular con sus socios, **pocas organizaciones tienen pautas o directrices sobre la documentación sistemática, el reporte de incidentes de seguridad o la transferencia de riesgos**.



European Union/ECHO/A. Aragon

‘A nivel nacional tenemos más tolerancia al riesgo que la sede internacional, pero menos que nuestros socios locales, quienes a veces, a pesar del riesgo, quieren continuar las actividades en beneficio de la comunidad. Es difícil encontrar un equilibrio: no queremos minimizar un riesgo real, pero al mismo tiempo, para los socios esto es su cotidianidad’ (ONG en El Salvador)

Algunas organizaciones **emplean a personas que habitan en la comunidad** del proyecto o trabajan con **voluntarios locales** para implementar proyectos comunitarios o de atención directa. Esto permite a la organización tener un contacto cercano con la comunidad y, en muchos de los casos, un mejor acceso que con un equipo de personal nacional o internacional. Sin embargo, a veces, el personal de una comunidad no puede cruzar las fronteras invisibles para trabajar en la comunidad vecina; lo que implica una complicación en la implementación y alcance del programa.

¿Cómo se manejan los riesgos?

*‘Cada día revisamos la situación, es muy volátil. Antes de 2015, no teníamos un protocolo de seguridad, pero ha sido necesario con el aumento de la inseguridad.’
(ONG en El Salvador)*

- Hay una gran variación en la estrategia de **análisis de riesgos** entre las organizaciones:
 - › Obtención de información de los líderes comunitarios y comunicación regular con los socios locales vía teléfono o WhatsApp.
 - › Monitoreo diario de prensa
 - › Sistema formalizado de reuniones de seguridad semanales y mensuales

El Movimiento de la Cruz Roja tiene una guía estructurada para el acceso, los riesgos y cómo conseguir la aceptación de la comunidad, se llama el ‘Safer Access Framework’⁵⁴. Está disponible en línea y puede ser un referente importante para organizaciones que quieran mejorar sus estrategias de acceso.

- En caso de un incidente violento en la comunidad (tiroteo, enfrentamiento, cambios de fronteras invisibles, operativos de la policía), se **suspenden las actividades** o se reduce la presencia.


‘Es muy importante no entrar en la comunidad al mismo tiempo o después de un operativo, para que no nos confundan con la policía. Nos impacta mucho en la implementación de los proyectos, tenemos que cambiar de estrategia frecuentemente’ (ONG en El Salvador)


- La **visibilidad** (carros, ropas, identidad de la organización) y **el lenguaje para comunicar** sobre el proyecto es muy importante; en particular, no hablar de protección, de derechos, de violencia, de violencia de género o violencia sexual, de pandillas, de desplazamiento.




European Union/ECHO/A. Aragon

¿Y cómo se aplican los principios humanitarios según las organizaciones humanitarias?

 100% de las organizaciones mencionaron la **neutralidad y la independencia**, en particular la importancia de mostrar explícitamente que son diferentes e independientes de partidos u objetivos políticos.

 También se asociaron los principios humanitarios con la **confianza y la aceptación**, el principio de ‘do no harm’ (acción sin daño) y manejar las expectativas sobre el trabajo de la organización y su reputación.

 **Sólo una organización mencionó la importancia de la imparcialidad en la respuesta a las necesidades y de tratar de proveer una respuesta que responde a los casos prioritarios.** Esto refleja que hay comunidades y poblaciones (en particular personas desplazadas internamente) que se consideran inaccesibles para la mayoría de la comunidad humanitaria.

‘Nuestra capacidad de atender no cubre las necesidades, y es cierto que hay comunidades que no podemos atender y que no están accediendo a servicios’ (ONG en El Salvador)

El contacto con los grupos criminales – ¿se puede negociar?

Indirectamente, sí.

De las 25 organizaciones entrevistadas, 2 manifestaron nunca haber negociado con los grupos criminales para conseguir acceso. 18 de las 25 dijeron que no negocian directamente, pero que sí, indirectamente a través de los líderes comunitarios, las iglesias o sus socios locales. En particular, estas conversaciones son sobre qué tipo de servicios se pueden prestar y a qué hora pueden entrar. Para resolver casos puntuales, 4 organizaciones han tenido que negociar directamente: por ejemplo, cuando un beneficiario estaba en peligro, o cuando los grupos quieren usar los espacios de las organizaciones.



European Union/ECHO/A. Aragon

Pero las negociaciones están limitadas por varios factores.

Ninguna organización tiene políticas institucionales o herramientas que le ayuden en las negociaciones con estos grupos en otras situaciones de violencia o en situaciones de violencia crónica. Como la situación no califica como conflicto armado, ni los grupos criminales son combatientes, el derecho internacional humanitario no provee un marco ni un mandato para la negociación

sobre acceso. Algunas organizaciones en El Salvador también mencionaron la complicación añadida de que la Corte Suprema de Justicia de El Salvador haya calificado a las pandillas como organizaciones terroristas⁵⁵, lo que implica que cualquier negociación, asociación o contacto con ellas puede implicar responsabilidad criminal.

Mucho está en juego.

Hay un alto riesgo de afectar la reputación de las organizaciones humanitarias, en especial frente a las comunidades que están sirviendo y que están controladas por el grupo criminal, en particular cuando el acceso depende de la aceptación de la organización por parte de la comunidad.

El riesgo de seguridad es alto tanto para los actores humanitarios como para los grupos criminales, en particular por estar en países con programas políticos anti-crimen, con un número elevado de operativos policiales y militares. Una negociación implicaría una reunión en un espacio que puede ser detectado por las autoridades militares o de policía. Esto genera un ambiente de negociación tenso y de desconfianza.

La naturaleza de los grupos criminales presenta otros desafíos, entre otros: la falta de objetivos políticos, las estructuras con línea de mando débiles y poco experimentada, atomización de los grupos, cambio de alianzas y de territorios y una esperanza de vida corta. Una negociación con un grupo o una persona no implica un acceso sostenible.

¿Y en el futuro?

A pesar de estos retos, algunas organizaciones entrevistadas manifestaron que tener líneas o directrices básicas para abordar la negociación de manera más organizada, segura y eficiente, serían bienvenidas. De hecho, estudios anteriores han mostrado que, en otros contextos, las organizaciones humanitarias pueden operar de manera más segura, eficiente y sostenible, cuando los actores armados son conscientes de donde están y qué hacen y cuando estos han dado un reconocimiento o aceptación de su trabajo⁵⁶.

La respuesta humanitaria en el NCA está limitada por:

Las fronteras invisibles y la aceptación de los grupos armados. Solo el 5% de las organizaciones entrevistadas (las que tienen un buen reconocimiento nacional y aceptación en la comunidad) pueden cruzar las fronteras invisibles en el mismo día o para el mismo proyecto. Del otro lado, hay niños que no pueden acceder a las actividades y servicios cuando estos se realizan en territorios controlados por otros grupos si eso implica cruzar una frontera. Estas complicaciones pueden afectar territorios pequeños. Por ejemplo, en la ciudad de Apopa en El Salvador, con una población estimada de 177.500 personas, hay nueve grupos criminales rivales dividiendo el territorio.

‘No vamos a asumir el riesgo de entrar sin autorización’ (ONG en El Salvador)

Las concesiones programáticas. En territorios controlados por los grupos armados, no es posible hacer programas que son explícitamente de protección. Hay una preferencia por los grupos criminales hacia respuestas tangibles como infraestructura. Algunas temáticas y terminologías son tabú: por ejemplo, no se habla de desplazamiento en áreas urbanas dominadas por grupos criminales en El Salvador, y no se habla directamente de la trata o los derechos de los migrantes en áreas rurales en Guatemala donde hay narcotraficantes y coyotes.

‘En Guatemala, hay escasas organizaciones que proveen una respuesta humanitaria a los desalojos - muchas organizaciones piensan que es demasiado peligroso intervenir o que le van a poner en problemas jurídicos, en particular por que el desplazamiento en estos casos está vinculado a estructuras criminales, políticas y de grandes empresas.’ (Agencia internacional presente en la región)

También algunos perfiles son más difíciles de acceder.

Las organizaciones mencionaron que los jóvenes varones tienen más limitaciones de movimiento y que las mujeres pueden cruzar más fácilmente territorios rivales para acceder a servicios. Este fenómeno se suma a las barreras culturales en cada país del NCA que ya dificultan el acceso. Por ejemplo, las organizaciones que prestan servicios médicos y de atención psicosocial reportaron que es más difícil todavía identificar y atender a los jóvenes y los

hombres, por el estigma social sobre la salud mental y una cultura generalizada machista. En Guatemala se reportó que las mujeres indígenas son más reticentes a buscar servicios médicos, por barreras culturales, de idioma y de costo⁵⁷.

‘Es limitante no poder hablar de lo que queremos, implementar los programas que se necesitan, cruzar las fronteras para acceder a personas, identificar las personas con necesidades. No podemos trabajar a gran escala, el impacto del trabajo es bajo’ (Agencia internacional presente en la región)

Dos círculos viciosos del acceso en el NCA:



Conclusiones

¿Cómo evaluamos la cobertura del sector humanitario en el NCA?

'Idealmente se necesita más presencia, para saber lo que está pasando en la comunidad, quién necesita, pero logísticamente es muy difícil para la comunidad humanitaria' (Agencia internacional en Honduras)

Medir la cobertura del sector humanitario sigue siendo un reto, por tratarse de organizaciones autónomas, diferentes y con mandatos y programas distintos, que además no todas confluyen en espacios de coordinación o de respuesta articulada. Sin embargo, el panorama que se puede establecer a partir de las entrevistas, permite constatar:

- 95% de las organizaciones afirmaron que hay zonas donde no pueden trabajar y todas las organizaciones están limitadas en una manera u otra
- 50% de las organizaciones no están satisfechas con el acceso que tienen
- Varias organizaciones están trabajando en las mismas colonias y sectores, pero hay zonas con pocas organizaciones o presencia de respuesta humanitaria
- La gran parte de las actividades se hacen en los lugares más accesibles de la comunidad

Próximos pasos:

1. ¿Cómo asegurar la adherencia al principio humanitario de la imparcialidad, que incluye una priorización de los casos más urgentes y en función de las necesidades?
2. ¿Sería posible que los grupos de protección y los grupos articuladores trabajen de manera conjunta para establecer guías y límites basados en los principios humanitarios sobre cómo acceder, negociar y comunicar con grupos criminales en estos contextos? ¿Cómo asegurar que estos sean espacios que promuevan la libre discusión sobre temas delicados como negociaciones, aceptación en la comunidad y la neutralidad?
3. ¿Qué podemos aprender de otros contextos donde las organizaciones humanitarias trabajan

con grupos calificados como terroristas (como se han categorizado en El Salvador)?

4. ¿Sería importante para cada organización el determinar líneas rojas y guías para sus relaciones con sus socios locales, en particular sobre la seguridad y la transferencia de riesgo?
5. ¿Podemos fortalecer el trabajo en redes y de referencia/remisión de casos con una mayor presencia en terreno, para asegurar que las personas con necesidades conocen y pueden acceder a los servicios y tener una respuesta a las violaciones?

Este boletín ha sido posible gracias al apoyo de AECID.



Metodología

Este informe está basado en entrevistas semiestructuradas llevadas a cabo entre los meses de septiembre y octubre de 2018 con 25 organizaciones operando en el NCA. A pesar de las limitaciones temporales del estudio, se ha logrado entrevistar organizaciones locales, nacionales e internacionales, así como también agencias de las Naciones Unidas. La distribución de las mismas es de 13 de las organizaciones trabajando en Honduras, 8 en El Salvador y 4 en Guatemala. Se entrevistaron personas de diferentes niveles de las organizaciones: personal de terreno, oficinas nacionales y oficinas regionales. La mayoría de los entrevistados/as trabajan en implementación o manejo de programas, o en protección. Sin embargo, hay una menor cantidad de organizaciones en Guatemala, por varias razones: la falta de organizaciones respondiendo a la violencia y al desplazamiento, bajos niveles de respuesta entre las organizaciones contactadas y la emergencia de la caravana al final del proceso de colección de datos que tomó relevancia para las organizaciones.

Para profundizar sobre las limitaciones de las operaciones en las comunidades, también se dirigieron discusiones estructuradas con dos grupos focales con 30 líderes comunitarios, voluntarios y promotores sociales de Apopa y Tonacatepeque (El Salvador) y San Pedro Sula, Choloma y Tegucigalpa (Honduras). Este boletín es un paso inicial en una discusión más amplia sobre la respuesta humanitaria en contextos de violencia crónica u otras situaciones de violencia. Se considera oportuno hacer un estudio más detallado con personas afectadas para entender cómo ellos perciben el acceso.

Para la sección de situación sobre las necesidades humanitarias, se han monitoreado sistemáticamente los medios de comunicación y los reportes operacionales de las agencias nacionales e internacionales, y documentos académicos, para coleccionar información sobre una lista de indicadores de la violencia y el desplazamiento.

Agradecimientos

Este informe ha sido posible gracias a las siguientes organizaciones: Children International Honduras, APUVIMEH, El Consejo Noruego para Refugiados (NRC) Honduras, NRC El Salvador, la Cruz Roja Noruega, la Cruz Roja Hondureña, la Cruz Roja Española, Médicos del Mundo El Salvador, Médicos del Mundo Honduras, Asociación para una Sociedad Más Justa (ASJ), World Vision Honduras, Plan International Honduras, Médicos Sin Fronteras (MSF) Honduras, Alto Comisionado de las Naciones Unidas para los Refugiados (ACNUR) Honduras, Comité Internacional de la Cruz Roja (CICR) Honduras, ONU Mujeres, Asociación Pop No'j, Oficina del Alto Comisionado de las Naciones Unidas para los Derechos Humanos (ACNUDH), Cristosal, American Friends Service Committee (AFSC) El Salvador, Comité Internacional de Rescate (IRC) El Salvador, Fundación Educación y Cooperación (EDUCO), UNICEF.

1 Aunque no existe una terminología comúnmente aceptada para referirse a estos contextos

2 "Consolidado de Necropsias realizadas en Sedes Periciales a nivel nacional", INACIF, 2018, accedido 09.11.2018.

3 "Informe sobre la violencia homicida en Guatemala", DIÁLOGOS, Septiembre 2018, accedido 01.10.2018.

4 "Agresiones contra personas defensoras de Derechos Humanos 1 de enero al 8 de junio, 2018, Guatemala", UDEFEGUA, 2018, accedido 10.08.2018.

5 "Guatemalan human rights activist shot to death", APNEWS, 24 de Septiembre de 2018, accedido 13.10.2018,

6 "AlbaKeneth", 2018, Gobierno de la República de Guatemala, accedido 10.10.2018.

7 "¿Dónde están? Casi 8.000 niños siguen desaparecidos en Guatemala desde el 2010", elPeriódico, 10 de agosto de 2018, accedido 29.09.2018.

8 "Dieciséis niños desaparecen al día en Guatemala", elPeriódico, 8 de noviembre de 2018, accedido 12.10.2018.

9 "Se reportan 195 jóvenes muertos por casos de violencia", 13 de agosto de 2018, accedido 27 de agosto de 2018.

10 "Boletín Estadístico de Delitos", Centro de Investigaciones económicas nacionales, 24 de septiembre de 2018, accedido 13.10.2018.

11 "FACT SHEET: Petén e Izabal, Guatemala, Julio-Agosto 2018", ACNUR, 2018, accedido 20.09.2018.

12 OIM, "Cifras oficiales de retornados Guatemala" OIM 2018.

13 OIM, "Niñez migrante no acompañada retornado Guatemala" OIM 2018.

14 "Historico de Incidencia de Homicidios", SEPOL, 2018, accedido 1.08.2018,

15 "Comportamiento de los Homicidios en Honduras 1er Semestre 2018", SEPOL, 2018, accedido 1.08.2018,

16 "Guerra entre diez bandas genera violencia en Choloma", Laprensa, 29 de agosto de 2018, accedido 4.10.2018.

17 "Comportamiento de los Homicidios en Honduras 1er Semestre 2018", SEPOL, 2018, accedido 1.08.2018.

18 "OV-UNAH: 34 masacres en lo que va del año dejan 115 víctimas en el país", Tiempo, 2 de Octubre de 2018, accedido 13.10.2018.

19 "Masacres han cobrado la vida de más de un centenar de personas en Honduras en 2018", Proceso Digital, 9 de Septiembre de 2018, accedido 14.10.2018.

20 "Centro de Monitoreo de Medios", Cattrachas, 2018, accedido 1.10.2018.

21 Elvin Sandoval, "Honduras: enfrentamiento por desalojo de campesinos deja dos militares muertos", 30 de Octubre de 2018, accedido 30.10.2018.

22 "Human Rights Monitor-August 2018", HFCH, 2018, accedido 1.10.2018.

23 "Honduras lleva 52 casos de trata, el tercer negocio ilícito más rentable del mundo", La Prensa, 4 de Septiembre de 2018, accedido 1.10.2018.

24 "Lanzarán plan para impulsar la Seguridad escolar en Honduras", El Herald, 9 de octubre de 2018, accedido 20.10.2018.

25 "En Honduras, 26 niños al día dejan la escuela por migrar a Estados Unidos", El Herald, 2 de agosto de 2018, accedido 1.10.2018.

26 "Human Rights Monitor-August 2018", HFCH, 2018, accedido 1.10.2018.

27 "Cantidad de Hondureños Retornados Al País Durante El Año 2018", CONMIGHO, 2017, accedido 1.08.2018.

28 OIM, "Cifras oficiales de retornados Honduras" OIM 2018.

29 "What's Behind El Salvador's Recent Drop in Homicides?", InSight Crime, 3 October 2018, accedido 8.10.2018.

30 "Portal de Transparencia", Unidad de Acceso a La Información Pública, 2018, accedido 08.10.2018.

31 Calculado en base a los datos disponibles en el INACIF.

32 "Alertas de Asaltos de Marzo de 2018", alertuxmaps, 2018, accedido 30.09.2018.

33 Francisco Hernández, "10 personas desaparecen cada día en El Salvador", La Prensa Gráfica, 4 de noviembre de 2018, accedido 4.11.2018.

34 Emilie Swiegart, "Reducing homicide: What Presidents are doing, AQ examines how the region's leaders are tackling homicides", Americas Quarterly, 2018, accedido 1.10.2018.

35 OIM, "Cifras oficiales de retornados El Salvador" OIM 2018.

36 "Los jóvenes son las principales víctimas de violencia en El Salvador (ONU)", France 24, 20 de septiembre de 2018, accedido 10.10.2018.

37 "Human Rights Committee. Concluding Observations on the fourth periodic report of Guatemala", ONU, 2018, accedido 20.10.2018.

38 Xenia González Oliva, "El drama de Alicia, la niña que fue violada por su padrastro", elsalvador.com, 28 de octubre de 2018, accedido 28.10.2018.

39 "Honduras: Ever-changing threats", Reporters without borders, 2018, accedido 30.10.2018.

40 "El Salvador: Structural violence and government control", Reporters without border, 2018, accedido 30.10.2018.

41 "Human Rights Monitor-August 2018", HFCH, 2018, accedido 1.10.2018.

42 Ricardo Della Coletta, "La violencia hace repuntar el número de refugiados centroamericanos", El País, 23 de mayo de 2018, accedido 25.10.2018.

43 Jeffrey Hallock, Ariel G. Ruiz Soto y Michael Fix, "In Search of Safety, Growing Numbers of Women Flee Central America", Migrations Policy, 2018, accedido 10.10.2018.

44 Mica Rosenberg y Yeganeh Torbati, "U.S will phase out program for Central American child refugees", REUTERS, 27 September 2017, accedido 9.10.2018.

45 Susana Peñate, "Niñez del Triángulo Norte Sufre múltiples daños por migración", La Prensa Gráfica, 19 de agosto de 2018, accedido 8.10.2018.

46 "Latin American regional report", The dialogue, Agosto 2018, accedido 23.10.2018.

47 "Fact Sheet: Unaccompanied Alien Children Program-October 2018", U.S Department of Health and Human Services (HHS), 2018, accedido 23.10.2018.

48 Michael Garcia Bochenek, "Immigrant Children Still Being Locked Up in the US", Human Rights Watch, 2018, accedido 30.10.2018.

49 Jonathan Blitzer, "To free detained children, immigrant families are forced to risk everything", the New Yorker, 16 octubre 2018, accedido 1.10.2018.

50 Liz Entman, "Crime, not money, drives migration from El Salvador and Honduras", Vanderbilt, 18 septiembre 2018, accedido 18.10.2018.

51 "Acceso humanitario, limitaciones de movilidad y confinamiento", OCHA Colombia, abril 2015, accedido 15.09.2018.

52 OCHA, "OCHA Access Monitoring & Reporting Framework", accedido 1.10.2018,

53 William Carter y Katherine Haver, "Humanitarian Access negotiations with non-state armed groups: internal guidance gaps and emerging good practice", Secure Access in Volatile Environments, Octubre 2016, accedido 29.08.2018.

54 <http://saferaccess.icrc.org/>

55 "¿Son las maras organizaciones terroristas?", el confidencial, 16 de mayo de 2018, accedido 1.10.2018.

56 Gerard Mc Hugh and Manuel Bessler, "Humanitarian Negotiations with Armed Groups", OCHA, 2006, accedido 30.08.2018, Egeland, Adele Harmer y Abby Stoddard, "To stay and deliver: good practice for humanitarian in complex security environments", OCHA, 2011, accedido 30.08.2018,; William Carter y Katherine Haver, "Humanitarian Access negotiations with non-state armed groups: internal guidance gaps and emerging good practice", Secure Access in Volatile Environments, Octubre 2016, accedido 29.08.2018.

57 Ali Reas y Elisabeth Melimopoulos, "Saving the traditional midwife in Guatemala", Aljazeera, 8 de octubre de 2018, accedido 8.10.2018.

Humanitarian access to needs in other *situations of violence*

Due to high levels of criminal violence, certain regions in the North of Central America (NCA) are facing significant humanitarian needs. Both the increases in asylum applications lodged by people fleeing the region, as well as large collective displacements such as the recent migrant caravan, point to an unbearable situation for many in Honduras, El Salvador and Guatemala. In some areas, insecurity prevents national governments from entering communities and providing basic services, such as education and healthcare.



The conditions generated by criminal violence have been classified as ‘*other situations of violence*’ by the International Committee of the Red Cross (ICRC) or ‘situations of chronic violence’ by other actors, and are relatively new operational contexts for humanitarian actors, whose presence in the region has been previously focused on migration, development and poverty reduction. In these situations, where criminal groups control territories, and the victims of violence and displacement cannot or do not want to identify themselves because of fear, how do humanitarian organisations operate? How do they access affected areas? How can they ensure that they reach the most vulnerable people? This report highlights the best practices and challenges in humanitarian access in the NCA, and intends to improve the humanitarian response to the needs of people affected by violence and displacement in the region.

Key Messages:



Humanitarian programmes in communities affected by violence are extremely limited in their content, scope and impact. 95% of the organisations interviewed reported that there are areas where they cannot work due to insecurity.



The main challenges to humanitarian access are: invisible borders between territories controlled by criminal groups; large numbers of criminal actors in small regions; the need to secure acceptance from criminal groups; difficulties in identifying people that do not independently seek support, either due to fear or due to a lack of incentive linked to the high levels of impunity.



The majority of community workers and organisations working directly in communities affected by violence communicate indirectly with criminal groups. However, there are no strategies, consistencies or best practises in these interactions.



Most humanitarian activities take place in the most accessible areas of communities, such as schools or community centres.



This is the second snapshot of the protection situation in the North of Central America; an initiative of the **REDLAC** Regional Protection Group for the **NCA**. The project is led by the Norwegian Refugee Council and supported by **UNHCR**. This analysis is based on semi-structured interviews on humanitarian access with 25 humanitarian organisations working in Honduras, Guatemala and El Salvador, carried out during the months of September and October 2018, as well as two focus groups with community leaders, volunteers and social workers from various communities in San Salvador, San Pedro Sula, Choloma and Tegucigalpa. Additional sources include official statistics, recent media coverage, and studies from academic institutions and civil society.

The Protection Crisis in the North of Central America – Latest figures Between January and September 2018

In Guatemala:



- 3'693 **homicides**¹, or 14 **per day**, with a higher incidence in Zacapa, Guatemala and Escuintla²³
- **21 assassinations of environmental and human rights defenders**, and more than 100 assaults⁴⁵
- **1'141 minors have disappeared** in the first half of the year in the department of Guatemala⁶ (in particular from Villa Nueva, Mixco, and the zones number 21, 18, 6 and 3 of the capital)⁷. Each day 16 children disappear, and only 6 are located⁸
- 1'533 cases of **sexual offences against minors** up until June, of which 95% were against girls⁹
- 2'257 reports of **extortion** up until August^{10,11}
- **28 families evicted** in Petén in August¹²
- **70'907 people deported back to Guatemala**, 54% from the United States and 46% from Mexico¹³
- 3'944 unaccompanied children returned (23% girls)¹⁴

In Honduras:



- 2'711 **homicides**¹⁵, or **10 per day**, with a higher incidence in Francisco Morazán, Cortés and Yoro¹⁶
- In the city of Choloma: 142 homicides and a territorial dispute between 10 criminal groups¹⁷
- Outside of the most violent urban areas, there was an **increase in homicides** in comparison with 2017, in Olancho by 46%, in Gracias a Dios by 30% and in Choluteca by 18%¹⁸
- 34 **massacres** with 115 victims^{19,20}
- **22 homicides of people identifying as LGBTQIA**²¹
- Confrontations between armed forces and farmers over **evictions** led to deaths and injuries in Colón.²² Reports of torture and homicides of indigenous persons in La Ceiba y La Paz²³
- 52 cases of human **trafficking**²⁴
- **60% of students fear** their journey to school²⁵, and there are **26 school dropouts** per day²⁶
- At least 2 political prisoners arrested since demonstrations against the elections at the beginning of the year²⁷
- **57'035 people deported back to Honduras**, 39% from the US and 60% from Mexico (an increase of 25% compared to 2017)²⁸
- 13% of the deported adults returned were female. 36% of the deported minors were girls²⁹

In El Salvador:



- 2'560 **homicides**³⁰, or 9 per day, with a higher incidence in San Salvador, La Libertad, Santa Ana and San Miguel
- 31% of the homicides occurred in the department of San Salvador³¹
- 1'004 reports of **assault**³²
- **Each day 10 people disappear**, and the rate is increasing compared to 2017³³
- Human rights defenders have again reported **extra-judicial killings** by the armed forces³⁴
- **18'940 people were deported back to El Salvador**, 59% from the US and 40% from Mexico³⁵
- 18% of the deported adults were female. 36% of the deported minors were girls³⁶

Regional trends

A relative improvement in murder rates, however...

Young people are particularly vulnerable; over the past 10 years in El Salvador the homicide rate of young people was 53% higher than that of the adult population.³⁷ **Women's rights are constantly being violated;** in Guatemala, OHCHR raised concerns due to the alarming number of femicides and the increase in violence against women, as well as the high levels of impunity in prosecuting these crimes.³⁸ In El Salvador, between 2015 and 2017, sexual violence increased 14%, reaching an average of 13 female victims every day.³⁹ **Attacks against journalists, teachers, environmental and human rights defenders persist.** The positions of both El Salvador and Honduras fell in the World Ranking of Press Freedom, to 66 and 141 respectively.^{40,41} In Honduras, the Inter-American Commission on Human Rights (IACHR), condemned the **structural impunity, corruption, the lack of trust of public institutions** and the lack of separation of powers in the country.⁴²

Few places to find safety

In 2017 alone **130'500 new asylum applications** from Central Americans were registered, 38% more than in 2016 and 11 times more than the number of requests placed in 2011.⁴³ The **proportion of displaced women** intercepted in Mexico is increasing, from 13% in 2012 to 25% in 2017.⁴⁴

The opportunities to find safety are decreasing: this year, the 'Central American Minors' programme is being eliminated. This programme enabled minors, both at risk and with parents in the US, to make their asylum request in the NCA region, avoiding the dangers of the migration route North.⁴⁵ Meanwhile, between 2016 and April 2018, a total of **68'409 displaced minors were detained in Mexico**, and **91% were deported** to Central America.⁴⁶ Furthermore, in the first half of 2018 alone, 30'000 unaccompanied minors crossed the US border.⁴⁷ Last year, 45% of unaccompanied minors arriving in the US were from Guatemala, 27% from El Salvador, 23% from Honduras and 3% from other origins.⁴⁸

In October of this year, there were still **13'200 children being held in detention in the US**. Unaccompanied minors currently spend **an average of 74 days in detention**,

double the average time spent in 2016, in particular because authorities have made the process of releasing the children to be with their families more complicated.⁴⁹ Furthermore, reports claim that US authorities are keeping some adolescents in detention until they turn 18, enabling them to directly deport them as adults.⁵⁰

Studies show that Central Americans are completely aware of the risks of the migration route, as well as the difficulties they may face at their destination, and the high probability of being deported.⁵¹ The increase in the people taking the migratory route and requesting asylum therefore reflects not a lack of knowledge or the search for a better economic situation; it demonstrates is the urgent necessity to find protection.

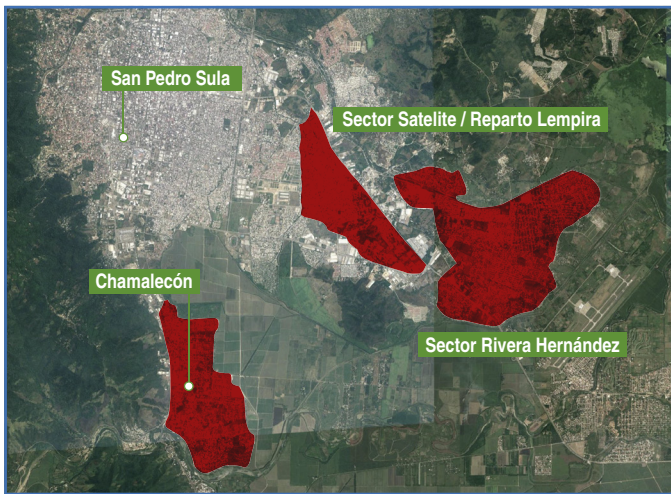
Humanitarian Access in the North of Central America

OCHA defines humanitarian access as: *humanitarian actors' ability to reach populations affected by crisis, as well as an affected population's ability to access humanitarian assistance and services.*⁵²

How straightforward is humanitarian access in the North of Central America?

The conceptual framework established by OCHA to monitor humanitarian access (AMRF⁵³) recognises 9 types of limitations. 6 are relevant in the NCA:

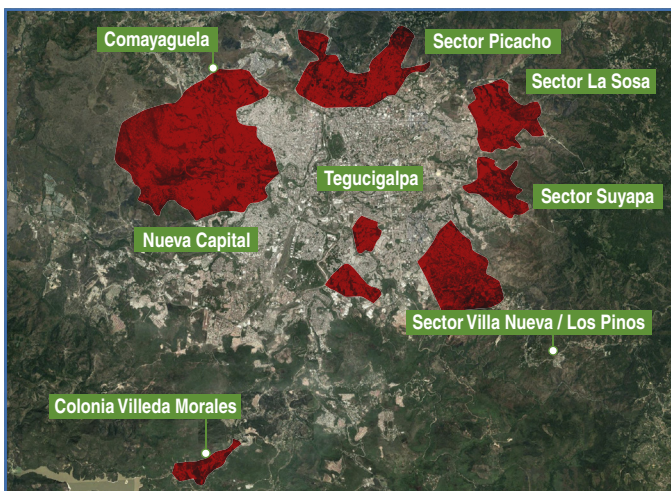
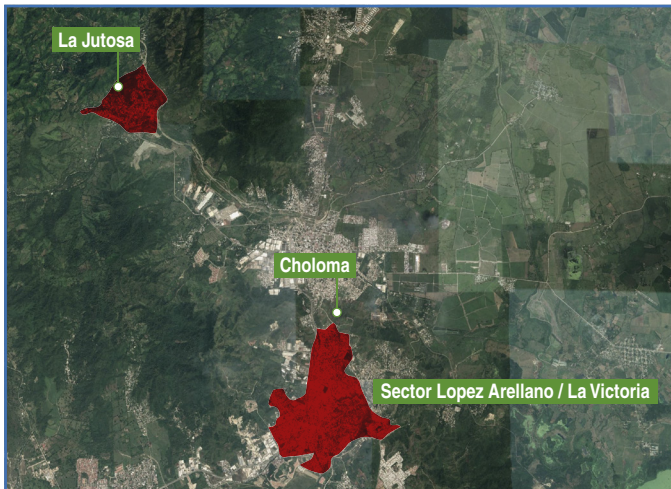
- **Denial of the existence of humanitarian needs or of entitlements to humanitarian assistance:** notably in Guatemala and until recently in El Salvador, the lack of recognition of the phenomenon of internal displacement hinders the identification of needs
- **Restriction of movement of agencies, personnel, or goods into the affected country:** due to invisible borders between the territories controlled by criminal groups
- **Military operations and ongoing hostilities impeding humanitarian operations:** some organisations report that police operations impact both communities and the humanitarian response



- **Violence against humanitarian personnel, assets and facilities:** documented by a significant part of the organisations interviewed
- **Interference in the implementation of humanitarian activities:** activities are suspended or cancelled whenever there is an incident in the community
- **Physical environment, obstacles related to the terrain, climate and lack of infrastructure**

Quantifying the impact of insecurity on humanitarian action:

Between 2016 and 2018, one humanitarian organisation implemented a population census through volunteers and community workers in San Salvador, Tegucigalpa, Choloma and San Pedro Sula. Over close to 18 weeks of non-stop work in 5 different municipalities, the organisation had to suspend or cancel the project in certain communities 6 times because of violent events, police operations, or general insecurity, the equivalent to a **suspension every 3 weeks**. In total, the teams lost 39 out of 126 working days over the exercise; **30% of their time was affected**. Furthermore, criminal actors monitoring the activities, detained and **interrogated humanitarian workers several times a week**.



Several of the areas in Honduras that are considered 'red zones' / hard to access, according to several humanitarian organisations interviewed.

How do humanitarian organisations secure access?

There are three general strategies used by humanitarian organisations to access people with needs:



Referral of cases between networks and support in offices or safe spaces:

36% of the interviewed organisations work outside of the affected communities in specialised care facilities, public spaces or offices. Cases are referred by local networks, other organisations, authorities, churches and deportee reception centres.

+ This allows people to be referred to the variety of services they need. The approach aims to strengthen public services instead of substituting them, ensuring an integral response to humanitarian needs. It also allows organisations to provide a direct humanitarian response to violence: health services, psychosocial, legal, food, multipurpose cash and accommodation services.

⊖ The strategy depends on those in need of support having the capacity to move around and for them to either go in search for assistance, or for other organisations to identify them. Those that remain undetected or that do not wish to be identified (either due to fear or a lack of trust in the services on offer) can be overlooked.

Community work in centres, schools and public spaces:

64% of the interviewed organisations implement community work projects: events, workshops, training in public spaces within communities. Local networks and structures, social workers, and/or community leaders inform the community about the project and publicise the events and workshops. Furthermore, some organisations work on improving infrastructure and rehabilitating communal spaces.

'The programmes that are widely accepted by gangs are those related to local development: health programmes, construction of child friendly spaces, education, water, access to electricity, programmes related to development (International organisation in Honduras)


+ Organisations can enter communities, and strengthen existing community and local structures. When they identify people that require further assistance or protection, they can refer the case or create a response plan outside of the community.


⊖ Organisations cannot deliver programmes providing response or remedy to violence, nor direct protection programming. The activities are generally held weekly, and are highly dependent on local actors, which can imply limited access to communities.

Attention to individual cases through the community/home visits:

20% 20% of the interviewed organisations provide direct assistance and have the capacity to provide services inside the communities affected by violence. These mainly consist in healthcare, education or sponsorship programmes. Some organisations conduct their own censuses from house to house in order to

gain a better understanding of the community and identify its needs. Others are able to ensure a more constant presence due to the 'brand' recognition that their organisation has within the community.

 This strategy allows for the direct identification of people in need of protection, and enables organisations to reach people that do not necessarily access other humanitarian services: children who cannot go to school, people at risk of displacement and people who require medical attention.

 Organisations employing this strategy often cannot talk about displacement, protection, nor rights, as working on these issues can elevate the exposure of beneficiaries and put them in danger. These types of programmes usually require large resources to respond to individual cases, and also where an individualised entry strategy to communities is required. As a result, the impact of this type of programming is often small and difficult to scale up.

The roadmap to entering communities, used by the majority of the interviewed organisations:

'Access is a process, not an event. Everything depends on acceptance and institutional credibility.'
(International organisation in Honduras)

1. Establish **where** the organisation can and wants to work according to its own internal criteria (such as needs, a suitable level of security, or a collaborative community framework). These internal decisions have a significant impact on the organisation's strategy. For some organisations, it is essential to provide the same services for communities controlled by different criminal groups (notably, communities controlled by the Mara Salvatrucha and Barrio 18) to show impartiality; others on the other hand can only enter territory dominated by one group, for personal safety.
2. **Map the existing actors** (depending on the country and region: local authorities, Associations of communal development (ADESCOS), Development Committees of Municipal Development (CODEM), water committees, women's associations, community and religious leaders) and establish contact with them. Present the organisation, its mission and the project.

'To ensure safety, we partner with grassroots organisations that have been working in the community for years'
(NGO in Guatemala)

3. Enter **accompanied by local actors** to make initial contact with the community. They can advise on when (in the morning and early afternoon)

and where organisations can enter and exit the community and on the internal codes and rules of the community. The local actors also will warn the humanitarian organisation when it is not advisable to come because of an incident (for example, a homicide or a police operation).

4. For the majority of organisations, **visibility is important**: jackets, caps, the organisation's identification, entering with the car windows lowered, not bringing anything that could be used to identify staff or their place of origin. In El Salvador in particular, organisations mentioned that each community is different and has different rules about what colour the cars have to be to enter, what shoes humanitarian workers can wear, or if the staff should be male or female. For organisations that do not have wide recognition or much time working in an area, this may mean a different entry strategy for each community.
5. After establishing trust and acceptance in the community, some organisations are able to **work independently and rely less on local actors**; for example, carrying out their own needs and risks analyses, identifying cases and moving around within the community. *casos, moverse dentro de la comunidad.*

'There are places that we can't enter, not even ambulances can enter in emergencies.'
(International organisation in El Salvador)

Issues to consider in working with local actors

All the organisations interviewed mentioned that it is not possible nor desirable to access communities without the support and collaboration of local partners and leaders. Local organisations and community leaders are often the first responders to needs, have an intimate knowledge of their communities, and can also ensure that the criminal groups in control are aware of the work that humanitarian organisations are doing.

However, in other humanitarian contexts, gaining access through local partners or community leaders has incurred a variety of challenges, particularly due to the **risks of favouritism or the difficulty of ensuring an impartial or neutral response**⁵⁴. Working with intermediaries can imply a slower or more unpredictable response. It can also generate **security risks for the intermediaries** and their families. The organisations interviewed in the NCA declared having a certain level of trust in their local partners, and the majority responded having had no problems with bias. However, many organisations employ **mitigation strategies to avoid depending too much on local actors**: they carry out their own population censuses, they do a sub-selection of leaders, or they explicitly communicate their independence from local partners to the community. Furthermore, some organisations work to train social workers or community leaders to improve their capacity to identify needs.

Some organisations mentioned that indeed they had experienced issues with favouritism in their work with local partners, as well as having come across challenges associated with the lack of trust in some local structures. One issue that was mentioned was the security of the local partners, particularly when organisations are **dependent on them to do their needs assessments and risk analyses**. Other organisations said there was a disparity between the risk tolerance of their organisation and that of their local partners. They also noted that, at times, reporting a school dropout or a teenage pregnancy can be dangerous for communities and local social workers, and as a result, local partners sometimes filter

their information or not report all the needs. Although the majority of the organisations interviewed said that they maintain regular communication with their partners, **few organisations have guidelines or policies for the systematic documentation and reporting of incidents or the transfer of risks**.



European Union/ECHO/A. Aragon

'At a national level we are more tolerant to risk than at the international headquarters, but we are less tolerant than our local partners. At times, despite the risk, the local partners want to continue activities to benefit the community. It is difficult to find a balance: we don't want to downplay a real risk, but at the same time, for our partners this is their everyday' (NGO in El Salvador)

Some organisations **employ people that live directly in the communities** where the project is based, or work with **local volunteers** to carry out their community or direct assistance projects. This practice enables the organisation to maintain close contact with the community and, in many cases, obtain better access than with a team of national or international staff. However, sometimes, local staff cannot cross invisible borders between territories controlled by different criminal groups in order to work in neighbouring communities. This can cause complications in both the implementation and impact of the programme.

How are risks managed?

'Every day we review the situation; it is very volatile. Before 2015, we didn't have a security protocol, but it has become necessary with the rise in insecurity.'
(NGO in El Salvador)

- There is a significant variation between organisations in **risk analysis strategies**, including:
 - › Collecting information from local partners through regular communication with community leaders via telephone or WhatsApp.
 - › Daily press monitoring
 - › Formalised systems of weekly and monthly security meetings

The Red Cross Movement has a structured guide for access, risks, and how to secure acceptance from the community, called the 'Safer Access Framework'⁵⁵. It is available online and is an important reference for organisations looking to improve their access strategies.




European Union/ECHO/A. Aragon


- In the event of a violent incident in the community (shooting, confrontations, change of territorial control, police operations) organisations **suspend activities** or reduce their presence.


'It is very important not to enter a community at the same time or after a police operation, so that the groups don't confuse us with the police. This has a significant impact on our operations, we have to change our strategy frequently'
(NOG en El Salvador)

- **Visibility** (cars, clothes, organisation identity) and **the language used to talk** about the project is very important: notably, not talking about protection, rights, violence, gender based or sexual violence, gangs or displacement.

How are the humanitarian principles applied?

 100% of the organisations mentioned **neutrality and independence**, in particular the importance of explicitly showing that they are separate and independent from political parties and their objectives.

 The organisations interviewed also associated the humanitarian principles with **trust and acceptance**, the principle of 'do no harm' and managing expectations about the organisations work and its reputation.

 **Only one organisation mentioned the importance of impartiality in responding to needs, and of trying to give priority to the cases of most urgent distress.** This reflects that there are communities and populations (notably internally displaced people) that are considered inaccessible by the majority of the humanitarian community.

'Our capacity to respond is insufficient to the level of needs. There is no doubt that there are communities we cannot access and that aren't accessing services'
(NGO in El Salvador)

Contact with criminal groups – is negotiation possible?

Indirectly, yes.

Out of the 25 organisations interviewed, 2 said that they had never negotiated with criminal groups to obtain access. 18 out of 25 said they hadn't negotiated directly, but indirectly through community and/or church leaders or their local partners. Notably, these conversations are specifically about what type of services the organisation can provide and what time they can enter. To resolve isolated cases, 4 organisations had to negotiate directly: for example, when a beneficiary was in danger, or when the groups wanted to use the organisation's property.



European Union/ECHO/A. Aragon

But negotiations are limited by various factors

No organisation has institutional policies or tools to guide negotiations with criminal groups in other *situations of violence*. As the situation is not an armed conflict, nor are the criminal groups combatants, international humanitarian law does not provide a framework nor a mandate for the negotiation of access.

Some organisations in El Salvador also noted the extra complication that the Supreme Court of El Salvador classified gangs as terrorist organisations⁵⁶, suggesting that negotiations, association or contact could imply criminal responsibility.

Much is at stake

At risk are the reputations of humanitarian organisations, especially towards the communities they are working with and that are controlled by the criminal group, and particularly when access depends on community acceptance.

The security risk is not only high for humanitarian actors but also for criminal groups, in particular due to being located in countries with national anti-crime programmes, with an elevated number of police and military operations. Negotiation would mean meeting in a space that could be detected by military authorities or the police. This context generates an atmosphere of tense negotiation and distrust.

The nature of criminal groups presents other challenges, in particular: the lack of political objectives, hierarchies with a weak line of command and little experience, atomization of the groups, frequent changes in alliances and territories, and low life expectancy. A negotiation with one group or one person does not secure long-term access.

And in the future?

Despite these challenges, some of the organisations interviewed said that having basic lines or directives to tackle negotiations in a more organised, safe and efficient manner, would be welcomed. In fact, previous studies have shown that in other contexts, humanitarian organisations can operate in a safer, more efficient and sustainable way when armed actors are aware of where the organisations are and what they are doing, and when those actors have acknowledged the organisations or have accepted their work.⁵⁷

The humanitarian response in the NCA is limited by:

The invisible borders and acceptance from the armed groups. Only 5% of the organisations interviewed (in particular those that are well recognised nationally and have acceptance from the community) can cross invisible borders in the same day or for the same project. In parallel, some children are unable to cross invisible borders and to attend activities and access services when these take place in zones controlled by opposing criminal groups. These complications can affect small areas. For example, in the city of Apopa in El Salvador, which has an estimated population of 177'500 people, 9 rival criminal groups divide the territory.

'We won't take the risk of entering without explicit authorization'
(NGO in El Salvador)

Programmatic trade-offs. In territories controlled by armed groups, it is often impossible to implement protection programmes. Criminal groups prefer tangible responses such as infrastructure. Some topics and terminologies are taboo: for example, organisations must not talk about displacement in urban areas controlled by criminal groups in El Salvador, nor talk directly about trafficking or the rights of the migrants in rural areas of Guatemala where there are drug traffickers and smugglers.

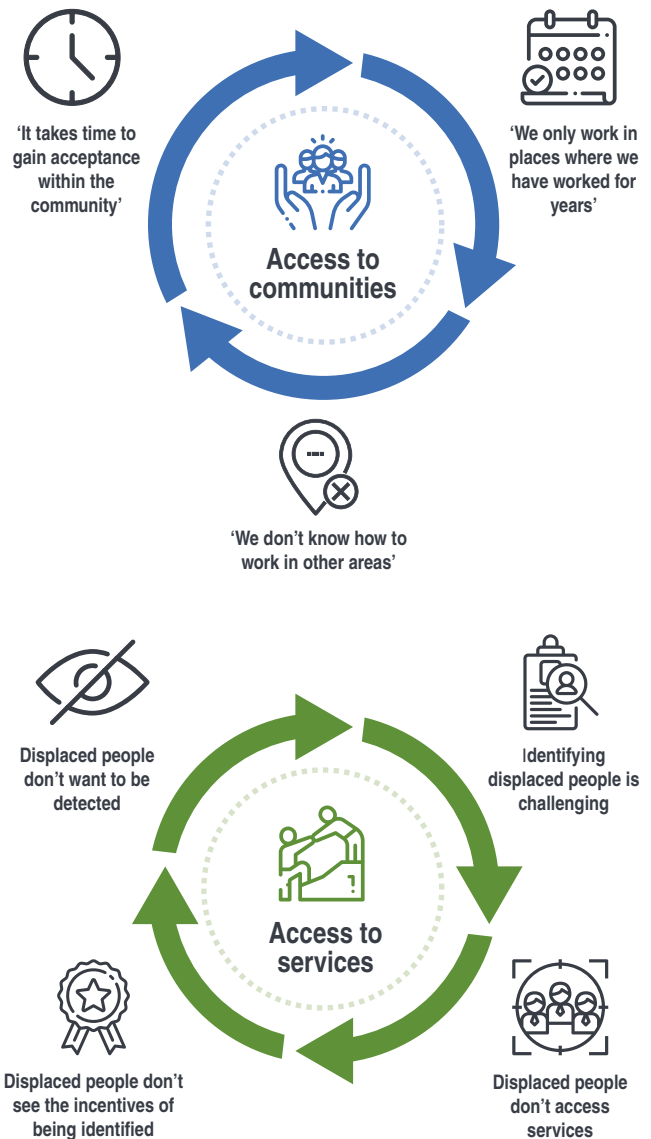
'In Guatemala, few organisations provide a response for those affected by forced evictions – many organisations believe it is too dangerous to intervene or that they are going to end up in legal problems, particularly given that displacement in these cases is linked to criminal organisations, political structures and large corporations.'
(International agency present in the region)

Some groups of people are more difficult to access. The organisations mentioned that young men experience greater restrictions on movement, and that women can cross rival territories more easily to access services. This phenomenon is in addition to the cultural barriers that exist in each country in NCA that already make access more difficult. For example, the organisations that provide medical services and psychosocial care report that it is challenging to identify boys and men in need of care, in particular because of the social stigma about mental health and a general macho

culture. In Guatemala, reports show that indigenous women are more reluctant to seek out medical services, because of cultural barriers, language barriers and costs.⁵⁸

'It's limiting to not be able to say what we want, implement the programmes that are needed, cross borders to access people, and identify the people with needs. We cannot work on a big scale and our impact is small' (International agency present in the region)

Vicious circles of humanitarian access in the NCA:



How do we evaluate the coverage of the humanitarian sector in the NCA?

'Ideally more presence is needed, to know what is happening in the community, who is in need, but logistically it is very difficult for the humanitarian community' (International agency in Honduras)

Measuring the coverage of the humanitarian sector remains challenging, especially because organisations are autonomous, separate and with different mandates and programmes, and not all participate in coordination forums or collaborate in a joint response. Nevertheless, several observations can be drawn from the interviews:

- 95% of the organisations stated that there are areas where they cannot work and all organisations are limited in one way or another
- 50% of the organisations are not satisfied with the access they have
- Several organisations are working in the same neighbourhoods and sectors. At the same time, there are areas where few organisations are present
- Most humanitarian activities take place in the most accessible parts of the community, such as schools or community centres

Next steps:

1. How can adherence to the humanitarian principle of impartiality be ensured, prioritising the most urgent cases and in accordance to their needs?
2. Would it be possible for protection clusters and coordination forums to work together to establish guidelines and redlines (based on the humanitarian principles) on how to access, negotiate and communicate with criminal groups? How can they ensure that these are spaces that will promote open discussions on sensitive topics such as negotiations, acceptance in the community and neutrality?
3. What can we learn from other situations where humanitarian organisations work with groups that are officially designated as terrorist groups (as

they have been categorised in El Salvador)?

4. Could it be important for each organisation to establish guidelines and red lines for their relationships with local partners, particularly in relation to safety and risk transfer?
5. Can we strengthen networks and case referral systems by having a greater presence in the field, to ensure that people with needs know about and can access humanitarian services?

This Snapshot was made possible thanks to the support of the Spanish Agency for International Development Cooperation (AECID).



Methodology

This report is based on semi-structured interviews carried out between the months of September and October 2018 with 25 organisations operating in the NCA. The interviews were carried out with 13 organisations working in Honduras, 8 in El Salvador, and 4 in Guatemala. Different levels of people within the organisations were interviewed: field staff, national and regional offices. The majority of the interviewees work in the implementation of programmes, or in protection. Despite the time constraints of the study, a diverse range of local, national and international organisations as well as agencies of the United Nations were interviewed. However, there are fewer organisations in Guatemala, for several reasons: the lack of organisations responding to violence and displacement, low levels of response amount the organisation contacted and the emergence of the caravan at the end of the data collection process that became a priority for the organisations.

To explore the operational challenges of working directly in communities, structured discussions were also conducted with two focus groups, including 30 community leaders, volunteers and social workers from Apopa and Tonacatepeque (El Salvador) and San Pedro Sula, Choloma and Tegucigalpa (Honduras). This snapshot is an initial step in a broader discussion about the humanitarian response to other situations of violence. Further research could be pursued with affected people to understand how they perceive access.

For the section on humanitarian needs, a systematic monitoring was undertaken of media, operational reports of national and international agencies and academic documents, to collect information on a list of indicators on violence and displacement.

Acknowledgements:

This report has been possible thanks to the following organizations: Children International Honduras, APUVIMEH, Norwegian Refugee Council (NRC) Honduras, NRC El Salvador, Norwegian Red Cross, Honduran Red Cross, Spanish Red Cross, Doctors of the World El Salvador, Doctors of the World Honduras, Asociación para una Sociedad Más Justa (ASJ), World Vision Honduras, Plan International Honduras, Médicos Sin Fronteras (MSF) Honduras, United Nations High Commissioner for Refugees (ACNUR) Honduras, International Committee of the Red Cross (CICR) Honduras, UN Women, Asociación Pop No], Office of the United Nations High Commissioner of Human Rights (OACNUDH), Cristosal, American Friends Service Committee (AFSC) El Salvador, International Rescue Committee (IRC) El Salvador, Fundación Educación y Cooperación (EDUCO), UNICEF.

- 1 "Consolidado de Necropsias realizadas en Sedes Periciales a nivel nacional", INACIF, 2018, accedido 09.11.2018.
- 2 Ibid.
- 3 "Boletín Seguridad y Justicia. Homicidios en Guatemala. No.4", DIÁLOGOS, 4 de julio de 2018, accedido 01.08.2018.
- 4 "Agresiones contra personas defensoras de Derechos Humanos 1 de enero al 8 de junio, 2018, Guatemala", UDEFEGUA, 2018, accedido 10.08.2018.
- 5 "Guatemalan human rights activist shot to death, 21st in 2018", APNEWS, 24 de Septiembre de 2018, accedido 13.10.2018,
- 6 "AlbaKeneth", 2018, Gobierno de la República de Guatemala, accedido 10.10.2018.
- 7 "¿Dónde están? Casi 8.000 niños siguen desaparecidos en Guatemala desde el 2010", elPeriódico, 10 de agosto de 2018, accedido 29.09.2018.
- 8 "Dieciséis niños desaparecen al día en Guatemala", elPeriódico, 8 de noviembre de 2018, accedido 12.10.2018.
- 9 "Se reportan 195 jóvenes muertos por casos de violencia", 13 de agosto de 2018, accedido 27 de agosto de 2018.
- 10 "Boletín Seguridad y Justicia. Extorsiones en Guatemala. No.2", DIÁLOGOS, abril de 2018, accedido 01.08.2018.
- 11 "Boletín Estadístico de Delitos", Centro de Investigaciones económicas nacionales, 24 de septiembre de 2018, accedido 13.10.2018.
- 12 "FACT SHEET: Petén e Izabal, Guatemala, Julio-Agosto 2018", ACNUR, 2018, accedido 20.09.2018.
- 13 OIM, "Cifras oficiales de retornados Guatemala" OIM 2018.
- 14 OIM, "Niñez migrante no acompañado retornado Guatemala" OIM 2018.
- 15 "Historico de Incidencia de Homicidios", SEPOL, 2018, accedido 1.08.2018.
- 16 "Comportamiento de los Homicidios en Honduras 1er Semestre 2018", SEPOL, 2018, accedido 1.08.2018.
- 17 "Guerra entre diez bandas genera violencia en Choloma", Laprensa, 29 de agosto de 2018, accedido 4.10.2018.
- 18 "Comportamiento de los Homicidios en Honduras 1er Semestre 2018", SEPOL, 2018, accedido 1.08.2018.
- 19 "OV-UNAH: 34 masacres en lo que va del año dejan 115 víctimas en el país", Tiempo, 2 de Octubre de 2018, accedido 13.10.2018.
- 20 "Masacres han cobrado la vida de más de un centenar de personas en Honduras en 2018", Proceso Digital, 9 de Septiembre de 2018, accedido 14.10.2018.
- 21 "Centro de Monitoreo de Medios", Cattrachas, 2018, accedido 1.10.2018.
- 22 Elvin Sandoval, "Honduras: enfrentamiento por desalojo de campesinos deja dos militares muertos", 30 de Octubre de 2018, accedido 30.10.2018.
- 23 "Human Rights Monitor-August 2018", HFCH, 2018, accedido 1.10.2018.
- 24 "Honduras lleva 52 casos de trata, el tercer negocio ilícita más rentable del mundo", La Prensa, 4 de Septiembre de 2018, accedido 1.10.2018.
- 25 "Lanzarán plan para impulsar la Seguridad escolar en Honduras", El Heraldo, 9 de octubre de 2018, accedido 20.10.2018
- 26 "En Honduras, 26 niños al día dejan la escuela por migrar a Estados Unidos", El Heraldo, 2 de agosto de 2018, accedido 1.10.2018.
- 27 "Human Rights Monitor-August 2018", HFCH, 2018, accedido 1.10.2018.
- 28 "Cantidad de Hondureños Retornados Al País Durante El Año 2018", CONMIGHO, 2017, accedido 1.08.2018.
- 29 OIM, "Cifras oficiales de retornados Honduras" OIM 2018.
- 30 "What's Behind El Salvador's Recent Drop in Homicides?", InSight Crime, 3 October 2018, accedido 8.10.2018.
- 31 "Portal de Transparencia", Unidad de Acceso a La Información Pública, 2018, accedido 01.08.2018, <http://transparencia.pnc.gob.sv/>
- 32 "Alertas de Asaltos de Marzo de 2018", alertuxmaps, 2018, accedido 30.09.2018.
- 33 Francisco Hernández, "10 personas desaparecen cada día en El Salvador", La Prensa Gráfica, 4 de noviembre de 2018, accedido 4.11.2018.
- 34 Emilie Sweigart, "Reducing homicide: What Presidents are doing. AQ examines how the region's leaders are tackling homicides", Americas Quarterly, 2018, accedido 1.10.2018.
- 35 OIM, "Cifras oficiales de retornados El Salvador" OIM 2018.
- 36 OIM, "Cifras oficiales de retornados El Salvador" OIM 2018.
- 37 "Los jóvenes son las principales víctimas de violencia en El Salvador (ONU)", France 24, 20 de septiembre de 2018, accedido 10.10.2018.
- 38 "Human Rights Committee. Concluding Observations on the fourth periodic report of Guatemala", ONU, 2018, accedido 20.10.2018.
- 39 Xenia González Oliva, "El drama de Alicia, la niña que fue violada por su padrastro", elsalvador.com, 28 de octubre de 2018, accedido 28.10.2018.
- 40 "Honduras: Ever-changing threats", Reporters without borders, 2018, accedido 30.10.2018.
- 41 "El Salvador: Structural violence and government control", Reporters without border, 2018, accedido 30.10.2018.
- 42 "Human Rights Monitor-August 2018", HFCH, 2018, accedido 1.10.2018.
- 43 Ricardo Della Coletta, "La violencia hace repuntar el número de refugiados centroamericanos", El País, 23 de mayo de 2018, accedido 25.10.2018.
- 44 Jeffrey Hallock, Ariel G.Ruiz Soto y Michael Fix, "In Search of Safety. Growing Numbers of Women Flee Central America", Migrations Policy, 2018, accedido 10.10.2018.
- 45 Mica Rosenberg y Yeganeh Torbati, "U.S will phase out program for Central American child refugees", REUTERS, 27 September 2017, accedido 9.10.2018.
- 46 Susana Peñate, "Niñez del Triángulo Norte Sufre múltiples daños por migración", La Prensa Gráfica, 19 de agosto de 2018, accedido 8.10.2018.
- 47 "Latin American regional report", The dialogue, Agosto 2018, accedido 23.10.2018.
- 48 "Fact Sheet: Unaccompanied Alien Children Program-October 2018", U.S Department of Health and Human Services (HHS), 2018, accedido 23.10.2018.
- 49 Michael Garcia Bochenek, "Immigrant Children Still Being Locked Up in the US", Human Rights Watch, 2018, accedido 30.10.2018.
- 50 Jonathan Blitzer, "To free detained children, immigrant families are forced to risk everything", the New Yorker, 16 octubre 2018, accedido 1.10.2018.
- 51 Liz Entman, "Crime, not money, drives migration from El Salvador and Honduras", Vanderbilt, 18 septiembre 2018, accedido 18.10.2018.
- 52 "Acceso humanitario, limitaciones de movilidad y confinamiento", OCHA Colombia, abril 2015, accedido 15.09.2018.
- 53 OCHA, "OCHA Access Monitoring & Reporting Framework", accedido 1.10.2018,
- 54 William Carter y Katherine Haver, "Humanitarian Access negotiations with non-state armed groups: internal guidance gaps and emerging good practice", Secure Access in Volatile Environments, Octubre 2016, accedido 29.08.2018.
- 55 <http://saferaccess.icrc.org/>
- 56 "¿Son las maras organizaciones terroristas?", el confidencial, 16 de mayo de 2018, accedido 1.10.2018.
- 57 Gerard Mc Hugh and Manuel Bessler, "Humanitarian Negotiations with Armed Groups", OCHA, 2006, accedido 30.08.2018, Egeland, Adele Harmer y Abby Stoddard, "To stay and deliver: good practice for humanitarians in complex security environments", OCHA, 2011, accedido 30.08.2018.; William Carter y Katherine Haver, "Humanitarian Access negotiations with non-state armed groups: internal guidance gaps and emerging good practice", Secure Access in Volatile Environments, Octubre 2016, accedido 29.08.2018.
- 58 Ali Reas y Elisabeth Melimopoulos, "Saving the traditional midwife in Guatemala", Aljazeera, 8 de octubre de 2018, accedido 8.10.2018.